

ООО «ВЕНТО-2М»
125373, г. Москва, Походный проезд,
домовлад. 14, эт 3 пом I ком 2
Тел./факс: +7 (495) 544-46-64
E-mail: info@vento.ru
www.vento.ru



Стропы огнеупорные
(Таблица. Модели стропов «ВЕНТО»)
ТР ТС 019/2011
ТУ 13.92.29-054-42780816-2016



ВНИМАНИЕ! Деятельность, связанная с использованием средств индивидуальной защиты от падения с высоты, потенциально опасна!

Перед использованием СИЗ Вы обязаны:
- Прочитать и понять инструкцию по эксплуатации.
- Пройти тренировку по применению СИЗ от падения с высоты под руководством квалифицированного инструктора.
- Познакомиться с потенциальными возможностями и ограничениями по применению СИЗ от падения с высоты.
- Осознать и принять вероятность возникновения рисков, связанных с применением оборудования.

Игнорирование этих предупреждений может привести к серьезным травмам или даже смерти!

Таблица. Модели стропов «ВЕНТО»

| Название | Артикул | Кол-во плечей | Регулировка | Длина, м +/- 2% | Масса, г +/- 2% | 345* | 355** | 358** |
|---------------------|-----------|---------------|-------------|-----------------|-----------------|------|-------|-------|
| «K12p огнеупорный» | vnt K12p | 1 | ● | 1,2 - 2 | 1200 | ● | ● | ● |
| «K13p огнеупорный» | vnt K13p | 1 | ● | 1,1 - 1,9 | 960 | ● | ● | ● |
| «K14p огнеупорный» | vnt K14p | 1 | ● | 1,2 - 2 | 1150 | ● | ● | ● |
| «aK12p огнеупорный» | vnt aK12p | 1 | ● | 1,4 - 2 | 890 | ● | ● | ● |
| «aK22 огнеупорный» | vnt aK22 | 2 | ● | 2 | 1950 | ● | ● | ● |

Рис. 5. Регулировка длины

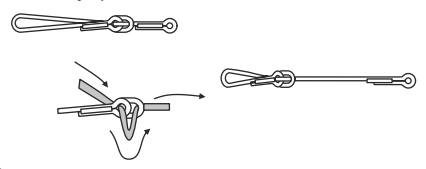
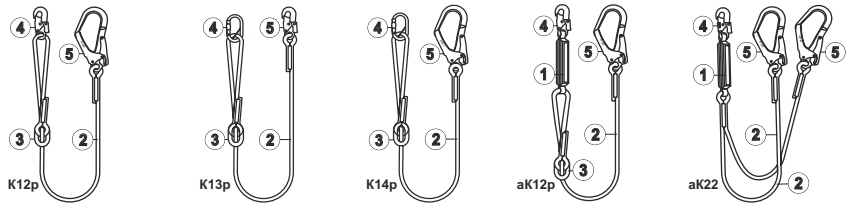


Рис. 6. Внешний вид, состав стропов



1. Амортизатор рыбка
2. Рабочее плечо стропа
3. Скоба регулировки длины стропа
4. Карабин для присоединения к точке крепления на привязи
5. Карабин для присоединения к анкерному устройству

ООО «ВЕНТО-2М» оставляет за собой право внесения незначительных изменений в конструкцию своей продукции, не влекущих снижения потребительских свойств.

Рис. 1. Идентификация и маркировка изделия

Знак необходимости изучения инструкции

Название стропа: Строп XXXXXXXX

Дата изготовления: XX.XXXX

Логотип изготовителя: VENTO

Артикул

ТР ТС 019/2011
ТУ 13.92.29-054-42780816-2016

Индивидуальный серийный номер изделия: 1234567890

EAC - Единый знак обращения продукции на рынке государств-членов Таможенного союза. Знак соответствия требованиям Технического регламента Таможенного союза.

ТР ТС 019/2011 - Технический регламент Таможенного союза «О безопасности средств индивидуальной защиты».

ТУ 13.92.29-054-42780816-2016 «Стропы ВЕНТО: страховочные, для удержания и рабочего позиционирования».

ГОСТ Р ЕН 354-2010 «ССБТ. СИЗ от падения с высоты. Стропы. ОТТ. Методы испытаний».

ГОСТ Р ЕН 355-2008 «ССБТ. СИЗ от падения с высоты. Амортизаторы. ОТТ. Методы испытаний».

ГОСТ Р ЕН 358-2008 «ССБТ. СИЗ от падения с высоты. Привязи и стропы для удержания и позиционирования. ОТТ. Методы испытаний».

Значение пиктограмм на маркировке

| | | |
|---|-----------------------|---|
| Беречь от воздействия влаги | Сушить в тени | Отжим в центрифуге запрещен |
| Беречь от воздействия тепла и солнечных лучей | Гладить запрещено | Чистка химическими активными веществами запрещена |
| Ручная стирка | Отбеливание запрещено | |

Рис. 2. Расшифровка артикула модели

«а» - наличие амортизатора в составе стропа

Количество рабочих плечей стропа: 1 или 2

Установленный набор карабинов

а K 1 2 p

Наличие и тип регулировки длины стропа «Р» - регулировка скобой

Материал изготовления и тип плеча стропа:
К - строп из каната диаметром 11 мм с огнеупорной арамидной оплеткой

Рис. 7. Использование карабинов, входящих в комплектацию стропов

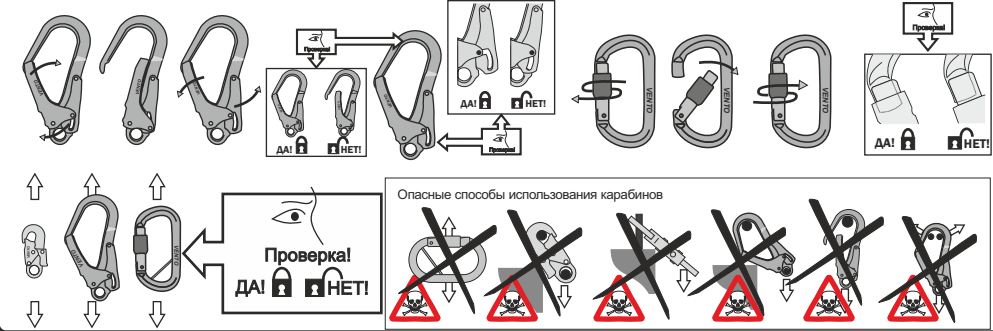


Рис. 8. Ограничения по использованию стропов с амортизатором

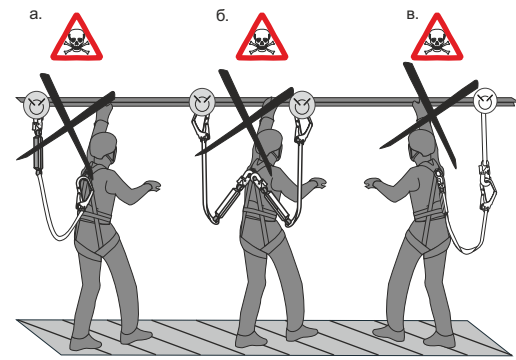


Рис. 9. Расчет высоты свободного пространства под пользователем для безопасной остановки падения

Расчет минимальной высоты по формуле:

$$S = L + 1.25 \cdot H + 1$$

Высота минимально необходимого свободного пространства для безопасной остановки падения

Н₁ - рост работника

1 м - минимальная высота

L - длина стропа

S - минимальная высота

Условные обозначения

| | | | |
|-----------------------------------|---|-------------------------|---------------------------|
| Проверки | Выполнить проверку перед началом движения | Опасно для жизни! | Точка анкерного крепления |
| ДА! | НЕП! | Запертый элемент закрыт | Запертый элемент открыт |
| Правильное выполнение тех. приема | Неправильное выполнение тех. приема | Запрещено | |

Рис. 10. Использование стропов без амортизатора

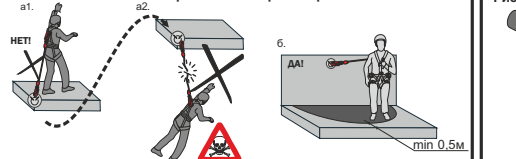


Рис. 11. Способы крепления стропов к анкерным устройствам

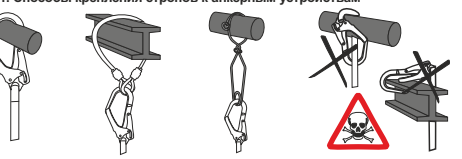


Рис. 3. Расположение и назначение точек крепления на привязях

ВНИМАНИЕ! Наличие и количество точек крепления зависит от модели. Перед совместным применением изучите инструкцию к привязи!

Точка А - страховочная точка. Расположена на груди или спине для остановки падения (ГОСТ Р ЕН 361-2008).

Точки В для позиционирования в рабочем положении. Расположены на поясе (ГОСТ Р ЕН 358-2008).

Точка С - брюшная точка на кушаке для позиционирования в положении сидя и закрепления различных устройств для перемещения по канату (ГОСТ Р ЕН 813-2008).

Инструкция по применению

Все используемые при выполнении работ на высоте компоненты и подсистемы должны быть сертифицированы на соответствие требованиям ТР ТС 019/2011.

Строп является СИЗ от падения с высоты, входящим в состав соединяющих или страховочных систем, а также систем позиционирования, систем доступа и систем спасения и эвакуации.

Удерживающая система — система ограничения движения на высоте, предназначенная для предотвращения попадания работника в зону риска падения, состоящая из привязи (ГОСТ Р ЕН 358-2008 и/или ГОСТ Р ЕН 813-2008) и стропа для удержания (ГОСТ Р ЕН 354-2010 и/или ГОСТ Р ЕН 358-2008), собранных в единую систему с анкерным устройством.

Страховочная система — система безопасной остановки падения, состоящая из страховочной привязи (ГОСТ Р ЕН 361-2008) и присоединяемой соединительно-амортизирующей подсистемы, соединяющей привязь и анкерное устройство крепления (СТБ ЕН 795-2009, ГОСТ ЕН 795-2014, ГОСТ ЕН/ТS 16415-2015).

Система позиционирования работника в рабочем положении — способ, который позволяет человеку работать с поддержкой при помощи СИЗ, находящегося в натянутом состоянии, таким образом, при котором падение предотвращается.

Система доступа — система для самостоятельного перемещения и позиционирования работника с соблюдением принципа непрерывности страховки.

Система спасения и эвакуации — система для проведения спасательных работ.

Соединительно-амортизирующая подсистема — элемент

или компонент, связывающий между собой привязь и анкерное устройство, обеспечивающий недопущение или остановку падения и поглощение силы, возникающей при остановке падения, до приемлемых величин.

Амортизатор (ГОСТ Р ЕН 355-2008) — отдельная деталь или компонент страховочной системы, предназначенный для рассеивания кинетической энергии, развиваемой при падении с высоты.

Анкерное устройство — элемент или ряд элементов или компонентов, который включает одну или несколько точек анкерного крепления.

Привязь — компонент системы для охвата тела с целью предотвращения от падения.

К работам на высоте относятся работы, при которых существуют риски падения работника с высоты 1,8 метра и более, работы менее чем в двух метрах от неогорожденных перепадов по высоте. Полный перечень работ, относящихся к работам на высоте определяется национальными правовыми нормами, в соответствии с которыми должны проводиться такие работы, и работодателем.

Описание
Комплектация и составные части стропов представлены в таблице и на рис. 6.

Строп, соединяя анкерное устройство с привязью, надетой на человека, обеспечивает безопасность при работах на высоте, предотвращая падение с высоты, либо служит для безопасной остановки падения, а также является средством для самостоятельного перемещения и позиционирования работника с соблюдением принципа непрерывности страховки.

Стропы, описанные в данной инструкции, могут

недопущения работника в зону возможного падения, системы позиционирования в рабочем положении или соединительно-амортизирующей подсистемы.

При организации страховочной системы в качестве соединительно-амортизирующей подсистемы допускается использовать стропы, обязательно имеющие в своем составе амортизатор рывка.

СИЗ используются при проведении электрогазосварочных и других работ, проводимых в непосредственной близости от огня.

Не предназначены для использования пожарными во время тушения пожаров и проведения связанных с ними первоочередных аварийно-спасательных работ.

Маркировка на изделиях

СИЗ от падения с высоты, произведенные ООО «ВЕНТО-2М», имеют маркировку в соответствии с ТР ТС 019/2011. Значения маркировки представлены на рис. 1 и 2.

В случае перепродажи СИЗ от падения с высоты, произведенных ООО «ВЕНТО-2М», за пределы РФ, перепродавец должен предоставить инструкции по применению, техническому обслуживанию, периодической проверке и ремонту на государственном языке страны, где будет применяться указанные СИЗ.

Внимание! СИЗ от падения с высоты может применяться только лицами, прошедшими специальное обучение или под непосредственным контролем специалиста, прошедшего обучение (ответственного исполнителя работ).

Перед использованием и во время использования СИЗ пользователь должен четко представлять, каким образом будет выполнена процедура спасения и эвакуации; она должна быть выполнена безопасно и эффективно.

Работы на высоте относятся к работам с повышенной травмоопасностью, должны осуществляться работниками старше 18 лет, не имеющими медицинских противопоказаний к данному виду работ.

Работы на высоте могут привести к серьезным повреждениям и даже смерти. Получение необходимого обучения, приобретение правильных навыков и соблюдение мер безопасности — это ваша личная ответственность. Изготовитель не несет ответственность за риски и травмы, возникшие при неправильном использовании изделия.

Внимательно ознакомьтесь с данным руководством и следуйте всем указаниям по эксплуатации изделия.

Использование

Эксплуатация СИЗ от падения с высоты в страховочных, удерживающих системах, в системах доступа и позиционирования, системах спасения и эвакуации осуществляется в соответствии с Инструкцией по применению изготовителя и Правилами по охране труда при работе на высоте, действующими на территории РФ или же нормативными документами, действующими на территории государства, где используются указанные СИЗ.

СИЗ от падения с высоты должны соответствовать характеру и условиям выполняемых работ. Безопасность пользователя зависит от правильного подбора средств индивидуальной защиты; от умений и навыков корректного использования СИЗ; совместимости используемых СИЗ (совместимость — правильное использование СИЗ при взаимодействии с другими СИЗ). Применение несовместимых компонентов и подсистем может привести к непроизвольному рассоединению, разрушению или нарушению функционирования систем обеспечения безопасности.

Перед использованием стропов с другими СИЗ внимательно изучите инструкции к ним с целью убедиться в возможности совместного использования, а также узнать возможные ограничения по использованию.

Не допускается использование СИЗ от падения с высоты вне пределов применимых к нему ограничений, либо использование не в соответствии с его прямым назначением. Подбирайте СИЗ от падения с высоты, а также способы их соединения в единую систему в зависимости от условий и типа проводимых работ.

При выполнении работ с возможным кратковременным термическим воздействием на СИЗ (открытое пламя, искры) следует использовать огнеупорные стропы с огнеупорными привязями.

Для уменьшения риска травмирования работника, оставшегося в состоянии зависания в страховочной системе после остановки падения, должен быть предусмотрен план эвакуационных мероприятий, позволяющих в максимально короткий срок (не более 10 минут) освободить его от зависания.

В случае если СИЗ оказалось задействованным для остановки падения или не удовлетворило проверке перед использованием, выведите его из эксплуатации до тех пор, пока не будет письменного подтверждения компетентного дальнейшего применения данного СИЗ от падения с высоты. При возникновении сомнений относительно состояния изделия обратиться за консультацией к изготовителю или компетентному лицу.

Для использования присоедините один конец стропа к требуемой точке на привязи (рис. 3), закрепите второй конец стропа на анкерном устройстве. Основные положения и ограничения по использованию карабинов, входящих в комплектацию стропов, представлены на рисунке 7. Способы крепления к анкерному устройству представлены на рисунке 11. При наличии регулировки отрегулируйте длину стропа, если требуется (рис. 5).

Старайтесь расположить анкерное устройство над пользователем для сведения к минимуму как саму возможность падения, так и расстояние возможного падения. Убедитесь в невозможности случайного отсоединения защитного оборудования. До и во время использования контролируйте корректное расположение составных частей системы относительно друг друга. Контролируйте правильное положение карабинов в местах соединения с элементами крепления на привязи и данным устройстве.

Внимание! В случае существования риска падения работника, необходимо использовать исключительно

страховочную систему, предназначенную для безопасной остановки падения, состоящую из страховочной привязи и соединительно-амортизирующей подсистемы, соединяющей привязь с анкерным устройством.

При организации удерживающей системы или системы для позиционирования необходимо использовать стропы без амортизатора рывка (рис. 10).

В случае использования стропа с амортизатором, соединительно-амортизирующая подсистема должна быть подсоединена к точке на привязи, имеющей обозначение А или к двум точкам А/2.

Для обеспечения безопасной остановки падения с помощью стропа с амортизатором необходимо убедиться в наличии свободного пространства под пользователем, чтобы избежать столкновения работника с поверхностью или иными предметами (рис. 9).

В случае отсутствия достаточной высоты свободного падения для обеспечения безопасности работника следует использовать инерционные средства защиты тягивающего типа.

Использование системы позиционирования в рабочем положении требует обязательного наличия страховочной системы.

Запрещено:

- подсоединять строп к амортизатору к точкам для позиционирования (рис. 4,в);
- использовать стропы без амортизатора рывка при организации страховочной системы;
- использовать строп, подключенный к анкерному устройству амортизатором (рис. 8,а);
- одновременно использовать два стропа с амортизатором, т.к. это приводит к увеличению нагрузки, при которой они начинают рассеивать кинетическую энергию в момент остановки падения (рис. 8,б);
- увеличивать длину стропа (рис. 8,в) дополнительными элементами.

Необходимо исключить возможность маятниковых падений. Во время эксплуатации все компоненты системы обеспечения безопасности следует оберегать от попадания масел, кислот, растворителей, химических осадков, непосредственного контакта с открытым пламенем, каплями раскаленного металла и заостренными поверхностями, абразивными веществами и другого воздействия, снижающего прочностные характеристики материалов, из которых изготовлены СИЗ.

При возможном повреждении текстильных изделий при соприкосновении с острыми гранями, необходимо использовать дополнительные меры защиты СИЗ (протекторы).

Любые изменения конструкции изделия, а также дополнения, модификации или ремонт запрещены. Температурный режим эксплуатации от минус 50 до плюс 50 °С.

Предэксплуатационная проверка

Перед каждым использованием все применяемые СИЗ должны пройти тщательную визуальную и тактильную проверку с целью убедиться в том, что они находятся в рабочем состоянии и функционируют должным образом. **Внимание!** Проверьте все составные части СИЗ (рис. 6). В случае выявления повреждения стропа или соединительных швов, эксплуатация не допускается.

Перед каждым применением необходимо проверить канат, коуши, регулировочные скобы, а также швы на предмет отсутствия механических, тепловых или химических повреждений. **Внимание!** Не допускается наличие разорванных нитей на силовых швах.

Все металлические детали должны быть проверены на отсутствие тепловых, химических, механических повреждений, не должны иметь следов коррозии и деформации. Проверьте корректность работы всех подвижных частей и целостность клепок, отсутствие абразивных материалов (песок, глина и др.) в механизме. Проведите функциональную проверку запорных элементов и фиксаторов карабинов.

Проверяйте места соединения СИЗ с другими элементами системы.

В случае если выявлены дефекты СИЗ при проверке перед использованием, его следует вывести из эксплуатации. Применение такого СИЗ без письменного разрешения компетентного лица запрещено.

Периодические инспекции и выбраковка СИЗ

Помимо проведения проверки перед каждым применением, СИЗ от падения с высоты должны подвергаться периодическим проверкам компетентным лицом. Частота таких тщательных проверок определяется интенсивностью и условиями применения изделий, но должна проводиться не реже одного раза в 12 месяцев.

Периодические проверки проводятся в соответствии с процедурами периодических проверок изготовителя компетентным лицом или организацией, уполномоченной проводить проверки, или самим изготовителем.

Для контроля применения СИЗ от падения с высоты, целесообразно закрепить каждое изделие за конкретным пользователем, чтобы знать историю его использования. История использования СИЗ от падения с высоты должна быть указана в журнале учета или документе по оборудованию (формуляре).

Результаты проверок в обязательном порядке заносятся в «Документ по оборудованию» (см. ГОСТ Р ЕН 365-2010).

СИЗ от падения с высоты должно быть немедленно изъяты из эксплуатации, если:

- не удовлетворило требованиям безопасности при проведении предэксплуатационной проверки пользователем или периодической проверки компетентным лицом;
- было задействовано для остановки падения;
- применялось не по назначению;
- отсутствуют или не читаются маркировки, нанесенные изготовителем;

- неизвестна полная история использования данного СИЗ от падения с высоты;
- истек срок службы;
- истек срок хранения;
- были проведены действия по ремонту, изменению конструкции и/или внесены дополнения в конструкцию, не санкционированные изготовителем;
- возникли сомнения в целостности (комплектности) СИЗ от падения с высоты.

Во избежание возможности использования выбракованного оборудования, оно должно быть разрезано и утилизировано в соответствии с действующим законодательством.

Внимание! Использование СИЗ от падения с высоты, не прошедшего предэксплуатационную или периодическую проверку, потенциально опасно для жизни. Эксплуатация таких СИЗ запрещена.

Уход

Строп, бывший в употреблении, должен быть очищен от загрязнений и просушен.

Для чистки грязного изделия используйте теплую воду (если необходимо, также нейтральное мыло). Сушите и храните изделие вдали от прямых солнечных и источников тепла. Сушите только при комнатной температуре. Чистка химически активными веществами запрещена!

В случае использования в экстремальных условиях при воздействии очень высокой или очень низкой температуры, морской воды или частого механического воздействия, свойства изделия снижаются даже после короткого периода использования. В случае воздействия выше перечисленных факторов может потребоваться более частая замена компонентов системы обеспечения безопасности на высоте.

Хранение, транспортирование и утилизация

СИЗ от падения с высоты должны транспортироваться в специальной упаковке, обеспечивающей защиту от механических, химических и других повреждений, природных и климатических воздействий.

Стропы должны быть защищены от факторов, приводящих к повреждению изделий. Стропы должны храниться сухими и очищенными от загрязнений, вдали от отопительных приборов. Не допускается хранение стропов в одном помещении с бензином, керосином, маслами, нефтепродуктами, кислотами, щелочами и другими химически активными веществами, разрушающими полимеры. Нельзя хранить изделия под воздействием прямых солнечных лучей.

Стропы должны храниться в хранилище вентилируемом помещении при температуре от плюс 5 до плюс 30 °С, с относительной влажностью воздуха не более 60 %, на стеллажах или в развешанном состоянии, вдали от источников тепла (не ближе 1 м), не допуская контактов с огнем, коррозионными поверхностями, защищая от прямого солнечного света и других источников ультрафиолетового излучения. В климатических зонах с повышенной влажностью относительная влажность воздуха в помещении хранения допускается до 70 %. В этом случае контроль за качеством изделий должен проводиться не реже одного раза в месяц.

В случае невозможности дальнейшего использования изделия, оно подлежит утилизации в соответствии с действующим законодательством.

Сроки службы и гарантии изготовителя

Срок хранения и службы не более 10 лет с даты изготовления при соблюдении правил периодической проверки изделий на отсутствие повреждений/следов износа и условий хранения. Фактический срок службы изделия зависит от определенных факторов: таких как интенсивность и частота использования, воздействие окружающей среды, компетентность пользователя, условия хранения и ухода за СИЗ от падения с высоты, окончание срока хранения и пр. Фактический срок службы изделия заканчивается, когда возникает один из факторов, перечисленных в разделе «Периодические инспекции и выбраковка СИЗ».

Внимание! В определенных случаях срок службы может сократиться до одного использования, например: при работе с агрессивными химическими веществами, при экстремальных температурах, при контакте с острыми гранями, после динамической нагрузки и т.п.

Гарантийный срок на дефекты материала или изготовления — 3 года.

Гарантия не распространяется на следующие случаи: нормальный износ и старение, изменение конструкции или переделка изделия, неправильное хранение и плохой уход, повреждения, наступившие в результате несчастного случая или по небрежности, нарушения правил хранения, транспортирования, а также использование изделия не по назначению, в случае отсутствия идентификационных маркировок изготовителя, при наличии следов механического, химического и теплового воздействия.

ООО «ВЕНТО-2М» не несет ответственности за последствия прямого, косвенного или другого ущерба, наступившего вследствие неправильного использования изделий, выпускаемых под маркой ВЕНТО.

Помните, что несоблюдение правил эксплуатации и хранения потенциально опасно для вашей жизни и здоровья.

Сделано в России

ООО «ВЕНТО-2М»
125373, г. Москва, Походный проезд,
домовлад. 14, эт 3 пом 1 ком 2
Тел./факс: +7 (495) 544-46-64
E-mail: info@vento.ru
www.vento.ru

